



**Pays
Rhénan**
PLAN CLIMAT

Bilan à mi-parcours

Décembre 2023

Introduction

La Communauté de communes du Pays Rhénan a adopté son premier plan climat air énergie en septembre 2020 par délibération N°2020-973ENV.

Le PCAET se décline en 6 axes majeurs, 21 actions pour un total de 127 mesures.

1. Sobriété et rénovation énergétique
2. Mobilité durable
3. Agriculture et Biodiversité
4. Economie locale durable
5. Production d'énergie local renouvelable
6. Mobilisation, animation et gouvernance

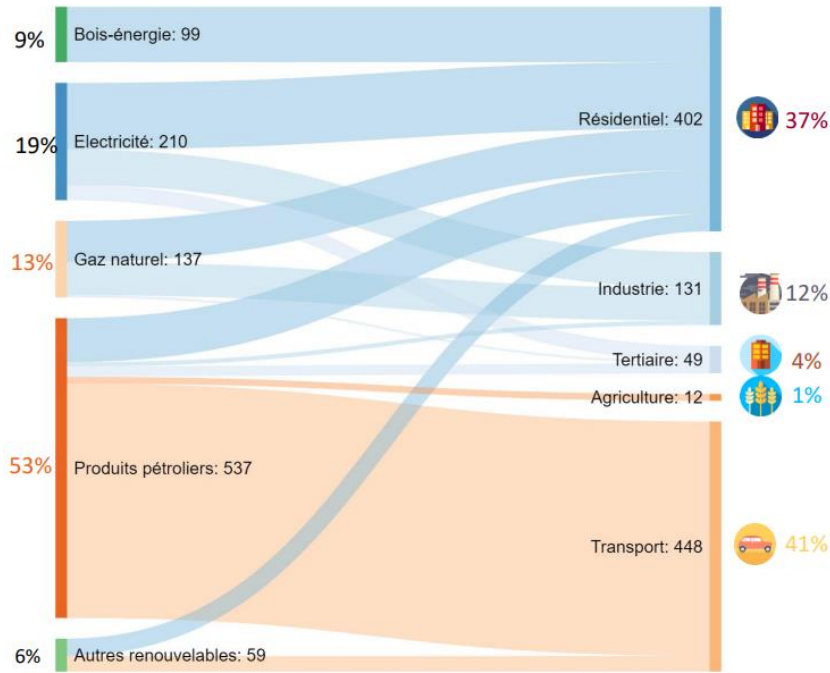
L'ambition première est de réduire l'impact environnemental et d'adapter le territoire au changement climatique en mobilisant l'ensemble des acteurs du territoire.

La politique climatique ambitieuse sur le territoire a été validée par des orientations stratégiques engagées.

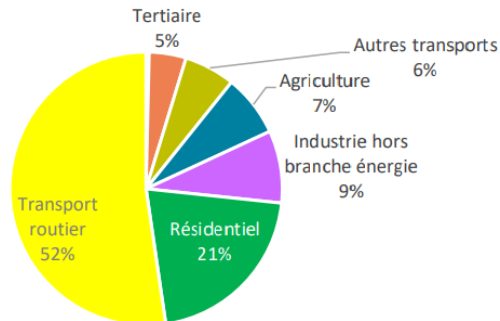
S'en est suivi le nouveau projet de territoire du Pays Rhénan avec d'importantes mesures en lien avec le PCAET et la signature du Pactes Territoriaux de Relance et de Transition Ecologique.

Evolution des chiffres clés du territoire (PCAET PAYS RHENAN - ATMO 2016 et 2021)

Répartition de l'usage énergétique sur le territoire (GWh)



Répartition des émissions de gaz à effet de serre du territoire par secteur



	2016	2021
Consommation d'énergie	30 MWh/habitant	29,3 MWh/habitant
Emission GEZ	6,1 TCO2/habitant	5,41 TCO2/habitant
Ratio ENR (consommation/pr oduction ENR)	64 %	72%

Stratégie de suivi du PCAET

Où trouver les données ? Pertinentes, fiables et territorialisées ?

- Chiffres clés ATMO (Invent'air de décembre 2023 = Données 2021)
- Données Data.gouv
- Influence et compétence de la Communauté de communes et des communes
- Partenaires (EPIC, RIEOM, SDEA, chambres consulaires...)

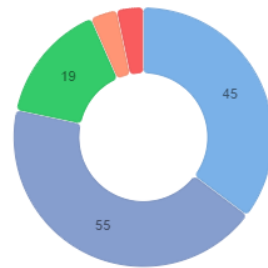
Quel est le véritable impact environnemental des opérations ?

Comment les mesurer efficacement et rapidement ?

Stratégie de suivi du PCAET

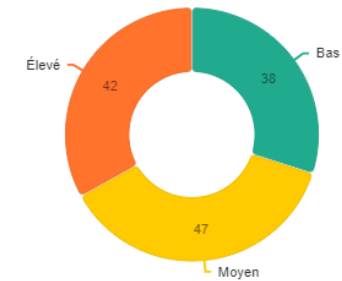
Utilisation de Territoires en Transitions depuis Août 2023

Répartition par statut d'avancement
Toutes les fiches



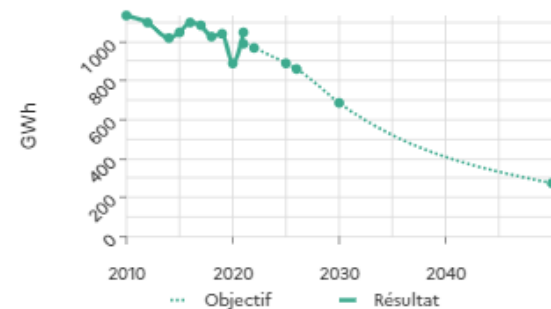
■ A venir ■ En cours ■ Réalisé ■ En pause ■ Abandonné

Répartition par niveau de priorité
Toutes les fiches

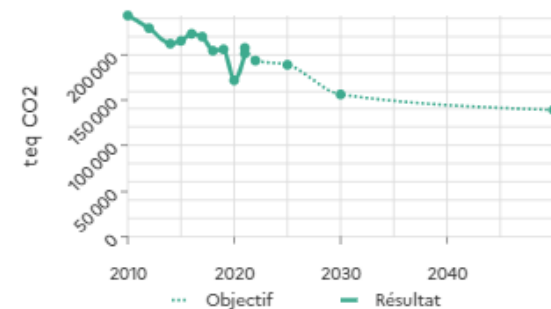


■ Bas ■ Moyen ■ Élevé

Consommation énergétique territoriale

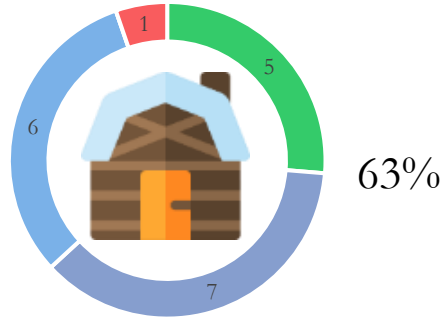


Émissions de gaz à effet de serre



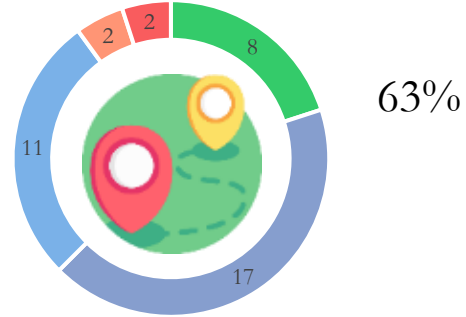
Avancement des actions par axes

Sobriété et rénovation énergétique



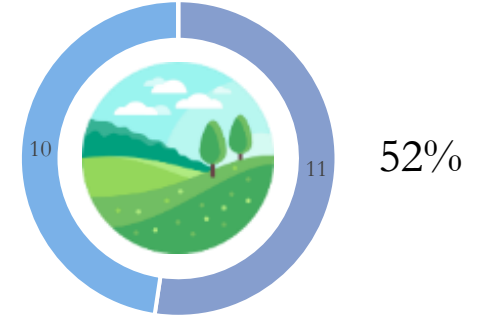
■ Réalisé ■ En cours ■ A venir ■ En pause ■ Abandonné

Mobilité durable



■ Réalisé ■ En cours ■ A venir ■ En pause ■ Abandonné

Agriculture/Biodiversité



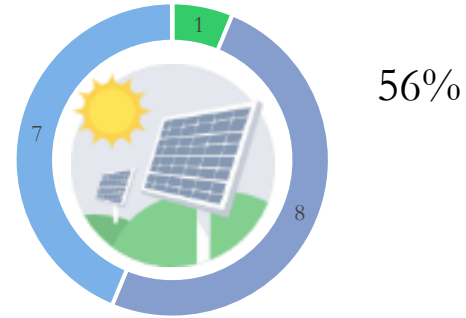
■ Réalisé ■ En cours ■ A venir ■ En pause ■ Abandonné

Economie locale durable



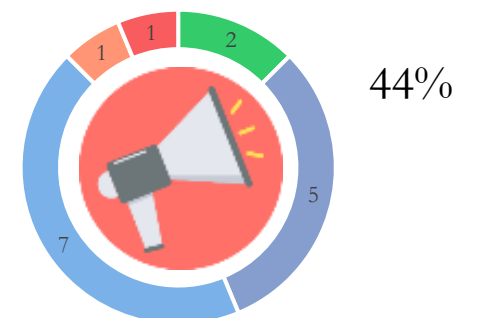
■ Réalisé ■ En cours ■ A venir ■ En pause ■ Abandonné

Production énergie local renouvelable



■ Réalisé ■ En cours ■ A venir ■ En pause ■ Abandonné

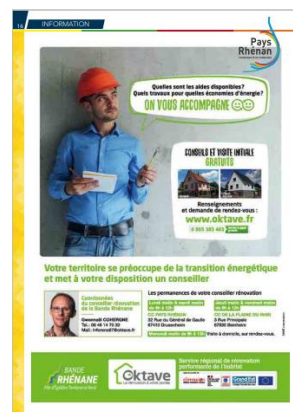
Mobilisation, animation et gouvernance



■ Réalisé ■ En cours ■ A venir ■ En pause ■ Abandonné

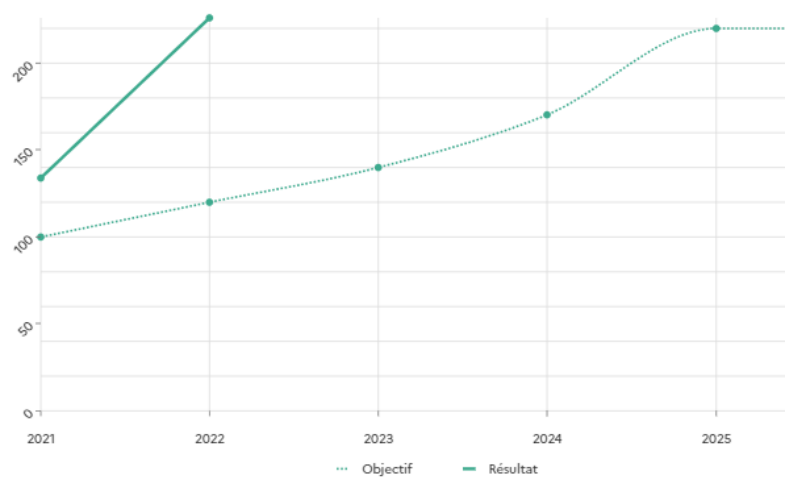
Sobriété et rénovation énergétique

Accompagnement à la rénovation énergétique des particuliers à l'échelle du PETR de la Bande Rhénane Nord

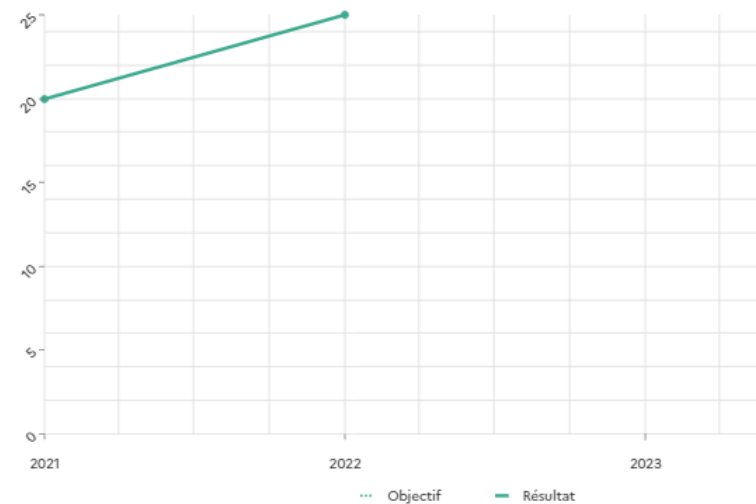


Accompagnement sur le patrimoine des communes par Alter Alsace Energie en 2024

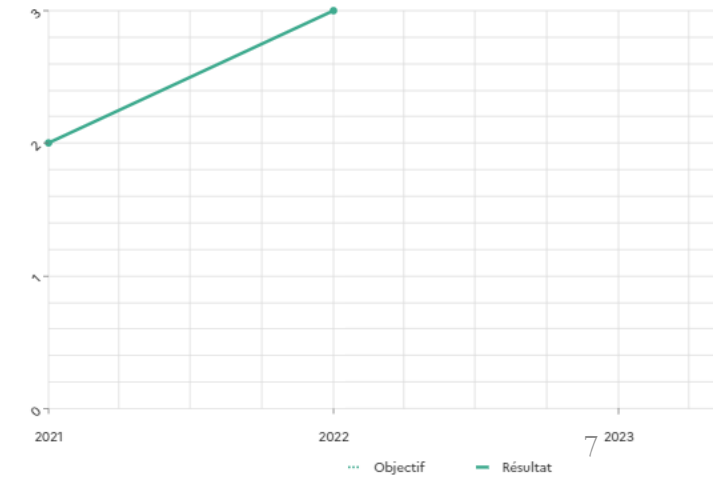
Rénovation - Conseil et information aux habitants (Actes 1 et 2 SARE)



Rénovation - Diagnostic énergétique habitat (Acte 4 SARE)



Accompagnement rénovation bâti via Oktave (Acte 5 SARE)



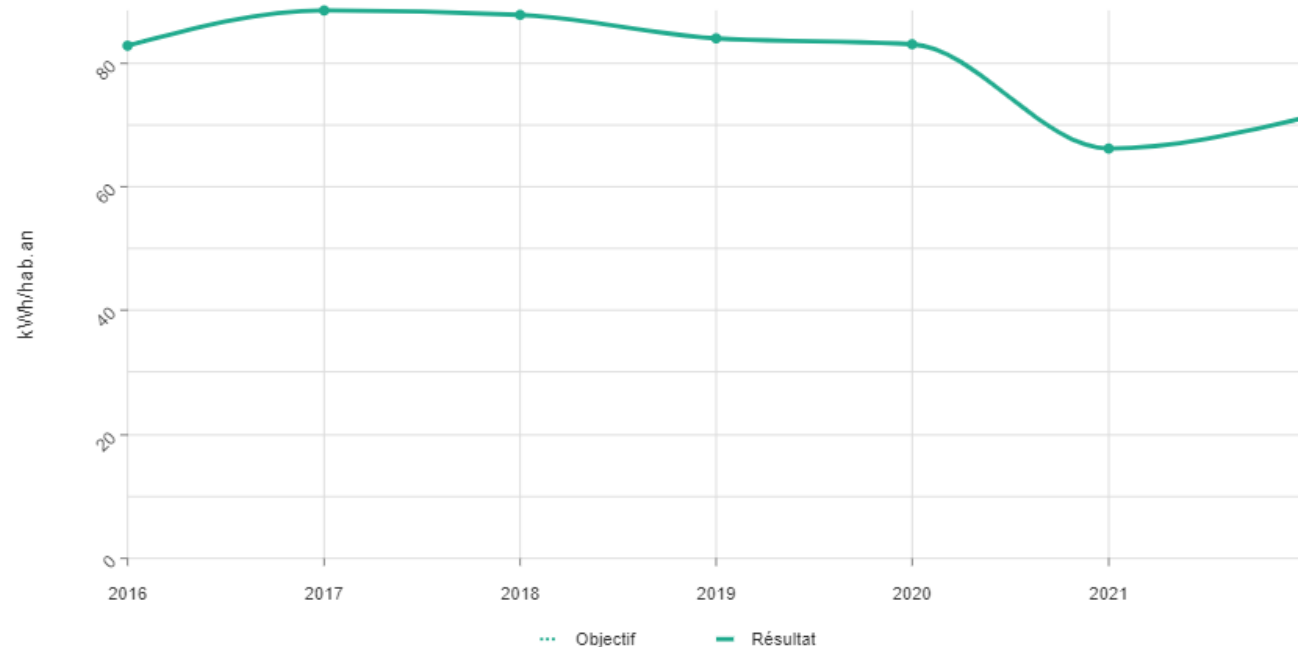
Sobriété et rénovation énergétique

Optimisation de l'éclairage public

Toutes les communes engagées dans le relamping LED (dont 7 à 100%)
Abaissement et extinction nocturne variable en fonction des communes

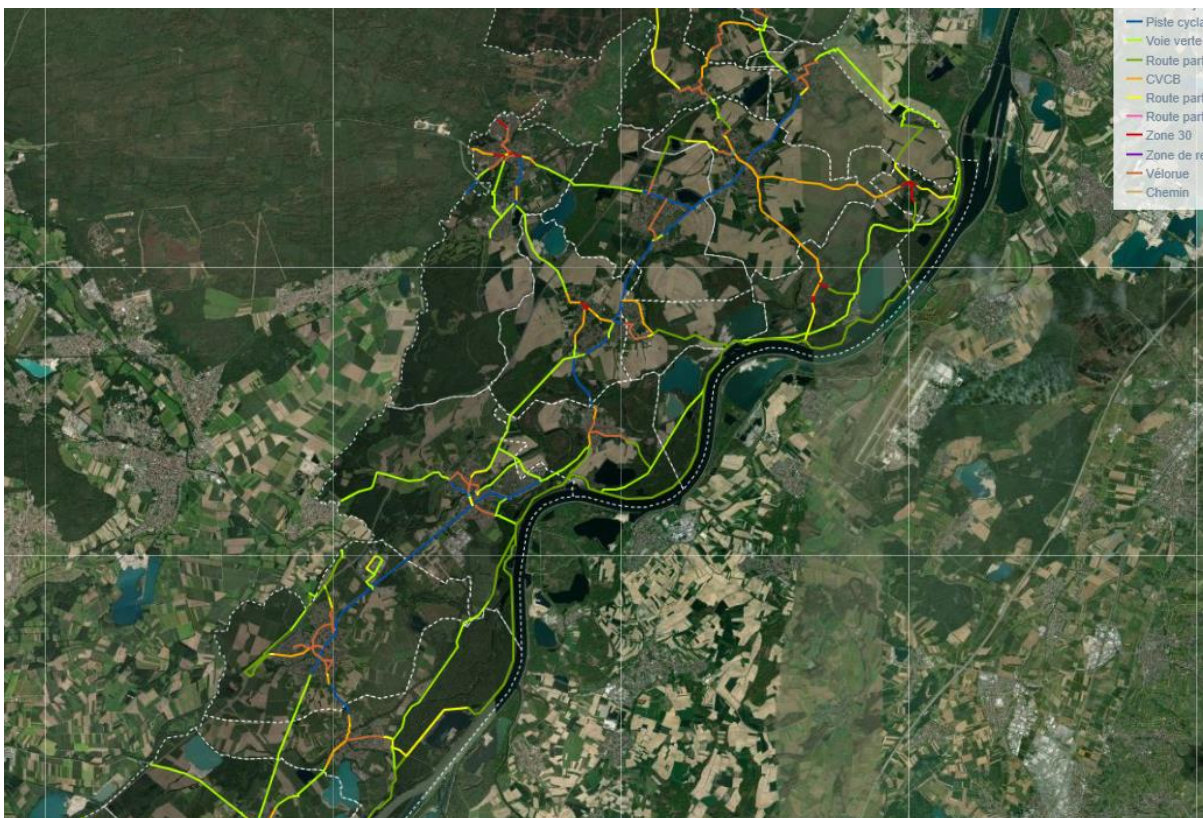
Investissement Communauté de communes dans les ZA : 130 000 €

Consommation énergétique de l'éclairage public par habitant



Mobilité durable

Schéma directeur cyclable



Kilomètres par type d'opération



■ Existant ■ A signaler ■ A reprendre ■ A améliorer ■ Travaux terminés

Existant : 21.0 km
A signaler : 35.5 km
A reprendre : 18.2 km
A améliorer : 103.2 km
Travaux terminés : 0 km

Kilomètres traités



■ NR ■ Etude pré-opérationnelle ■ Etude environnementale ■ Travaux démarrés
■ Travaux terminés ■ Abandonné ■ Existant

NR : 120.8 km
Etude pré-opérationnelle : 2.9 km
Etude environnementale : 0 km
Travaux démarrés : 1.6 km
Travaux terminés : 31.6 km
Abandonné : 0 km
Existant : 21.0 km

Mobilité durable

Voie VNF et de rabattement vers 6 communes : Route partagée de 25 km

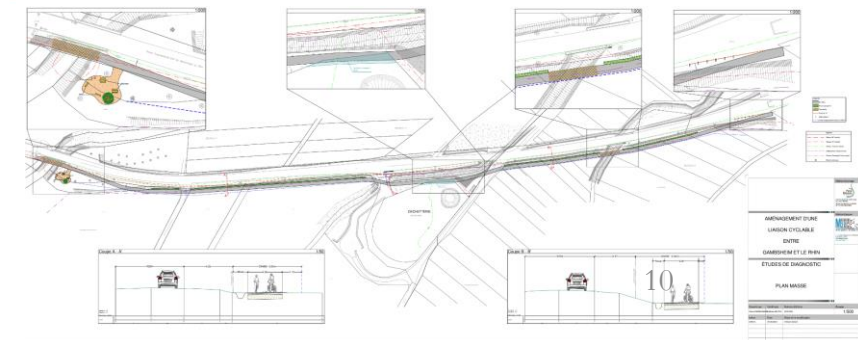
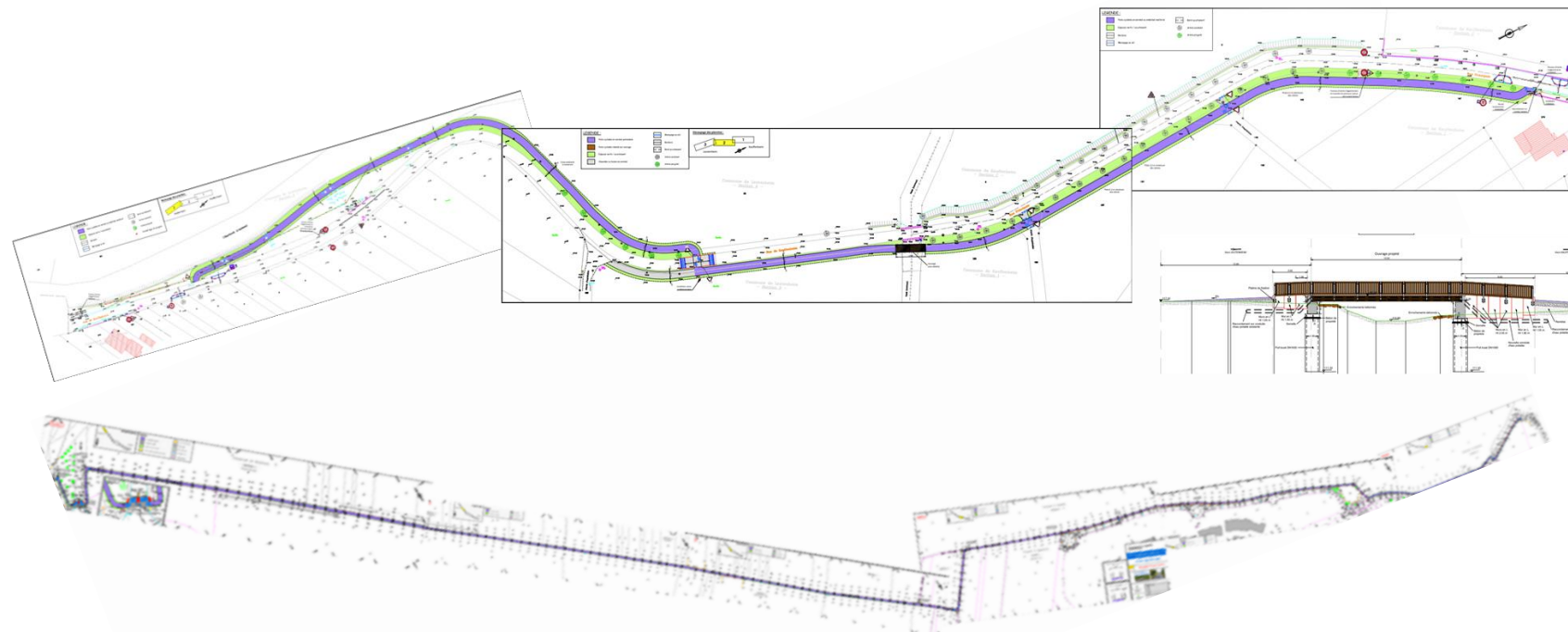
Gamsheim-Kilstett : Route partagé de 0,9 km

Gamsheim-Offendorf : CVCB de 2 km

Leutenheim-Kauffenheim : Voie verte de 0,750 km

Gare de Roppenheim/Beinheim-Centre de marques-le Rhin : Chemin partagé et voie vert de 4 km

Gamsheim-RD94/RD502 : Voie verte de 0,700 m



Mobilité durable

Aide à l'achat de VAE en 2022, 200 dossiers 40 k€

Développement et promotion importante du tourisme vélo

Fête du Vél'eau

Défi j'y vais depuis 2016



Aide à l'achat d'un vélo à assistance électrique

Pour votre santé et celle de la planète, la Communauté de communes du Pays Rhénan, vous aide à pédaler!

PROLONGATION
31/12/2022

Action climat

JUSQU'À 500 € DE PRIME CUMULÉE

Toutes les informations pratiques
www.cc-paysrhenan.fr

LE PAYS RHÉNAN À VÉLO
RADFÄHREN IM PAYS RHÉNAN

Roppenheim
Scoutzenheim
Drusenheim
Herrlisheim
Rheinau (O)

Pays Rhénan



LE PAYS RHÉNAN À VÉLO,
Une découverte à votre rythme!

2 STATIONS DE LOCATION :

CAMPING DU STAEDLY
À ROESCHWOOG
03 88 86 42 18

NAUTIC PORT
À OFFENDORF
03 88 96 40 67

Carte cyclo : Le Pays Rhénan à vélo

TENTEZ L'EXPÉRIENCE!

WWW.VISITPAYSRHENAN.ALSACE

Du 2 au 26 mai 2023

Au boulot, j'y vais autrement!

Challenge en faveur des mobilités durables sur la région Grand Est

Toutes les infos sur defi-jyvais.fr

COVOITURAGE

Défi j'y vais

Fête du Vél'eau
1-2 juillet 2023
10h-18h

LIBRE & GRATUIT

www.visitpaysrhenan.alsace

ROESCHWOOG
STATTMATTEN
DRUSENHEIM
OFFENDORF
GAMBSHEIM
SESSENHEIM
HERRLISHEIM

Découvertes, animations, jeux, et beaucoup d'autres surprises...

Pays Rhénan

Mobilité durable

Rénovation des 7 pôles d'échange multimodaux du Pays Rhénan
512 places de stationnement voiture et 274 places vélos sécurisées



Quatre nouveaux trains entre Rœschwoog et Strasbourg depuis le 28/08/2023
Logistique ferroviaire participation au financement des travaux vers l'usine Roquette

Expérimentation ligne de bus transfrontalière



Nouveau !
Ligne de bus transfrontalière !
■ Soufflenheim ↔ Rastatt
■ Seltz ↔ Rastatt

A partir du 12 décembre 2022, la ligne transfrontalière 231 desservira votre commune !

- 16 Allers / Retours par jour vers Soufflenheim
- 3 Allers / Retours par jour vers Seltz
- Pour les frontalières, desserte de l'usine Mercedes-Benz et des entreprises de Rastatt
- Pour les employés des boutiques, desserte du Village de Marquies
- Desserte de la gare de Rastatt et connexion à tout le réseau bus et train du Pays de Bade
- Un bus qui roule le samedi et le week-end à des tarifs attractifs



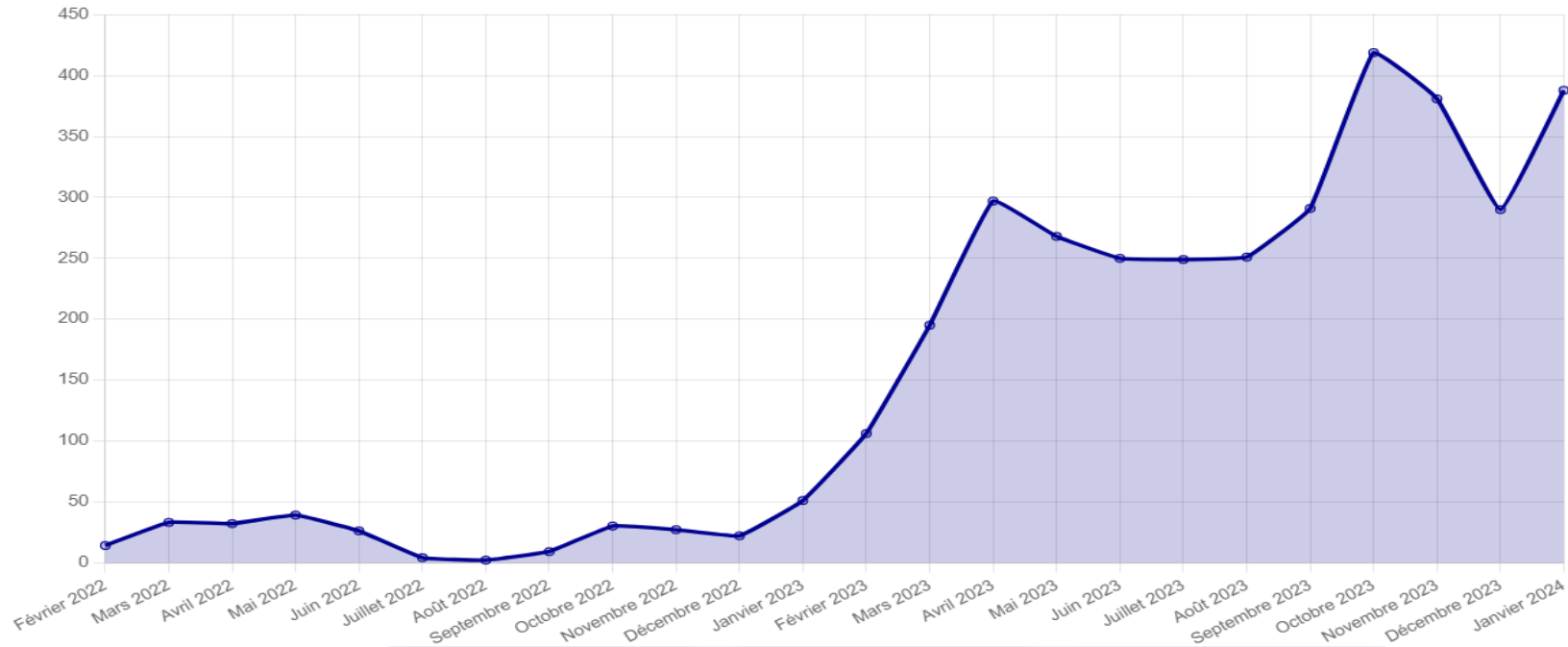
Ligne 231

Tarifs :
% Billet unique : 2,00 €
% Abonnement mensuel : 30,00 €
% Abonnement annuel : selon le règlement des Transports de la Région

Informations :

Mobilité durable

Incitation financière pour développer le covoiturage



Budget expérimentation
Licence et incitation
financière : 17 k€



Pays Rhénan

Vous allez adorer covoiturer sur la route du travail

Conducteurs, Conductrices

100€ de Prime Covoiturage*

Passagers, Passagères

Trajets offerts

Téléchargez l'app BlaBlaCar Daily

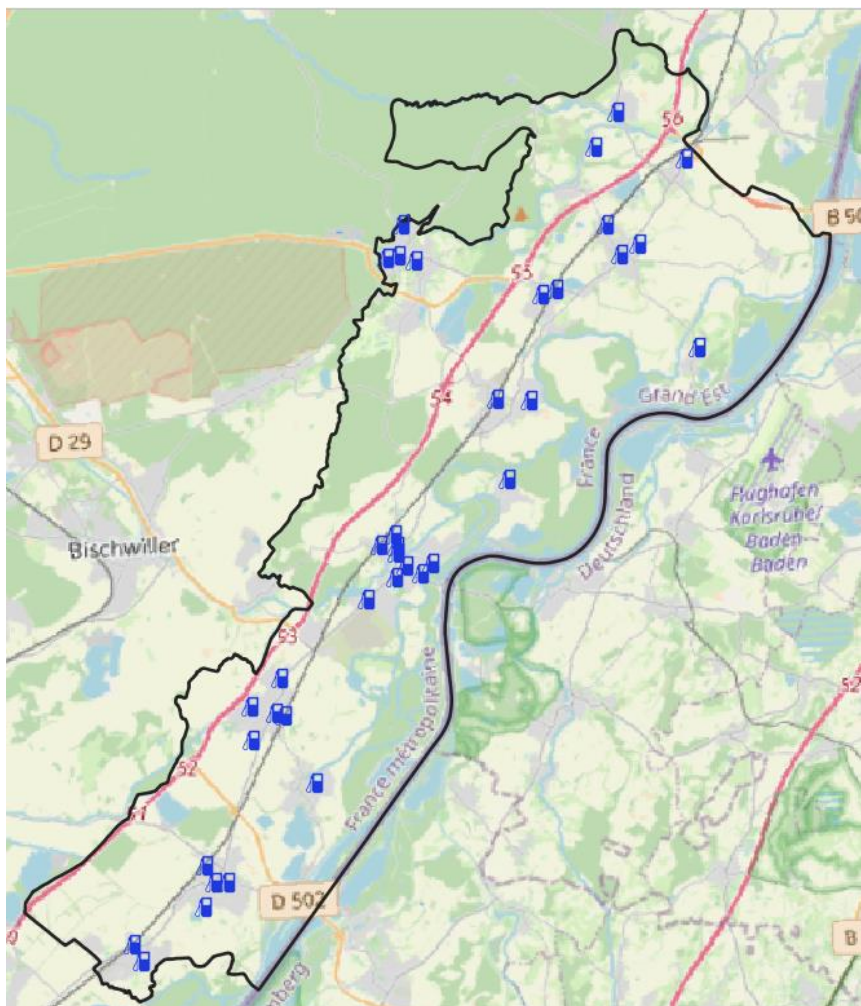
Prix par passager 3,00 €

BlaBlaCar Daily

*Prime pour les conducteurs uniquement. Consultez les conditions de la Prime Covoiturage sur blablacar.com

Mobilité durable

Déploiement de 82 points charges pour véhicules électriques



Budget travaux

Phase 1 : 113k€

Phase 2 : 319 k€

Gestion sur 3 ans : 119 k€

Charge	kWh délivré	Km d'autonomie	Emission évitée TCO2
2 668	39 689	255 905	33,5

Financé par

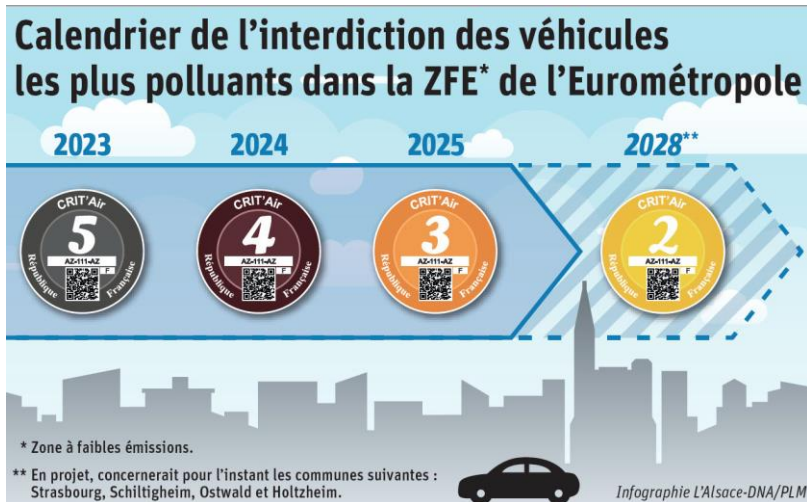


Mobilité durable

Prise de compétence LOM Mars 2021

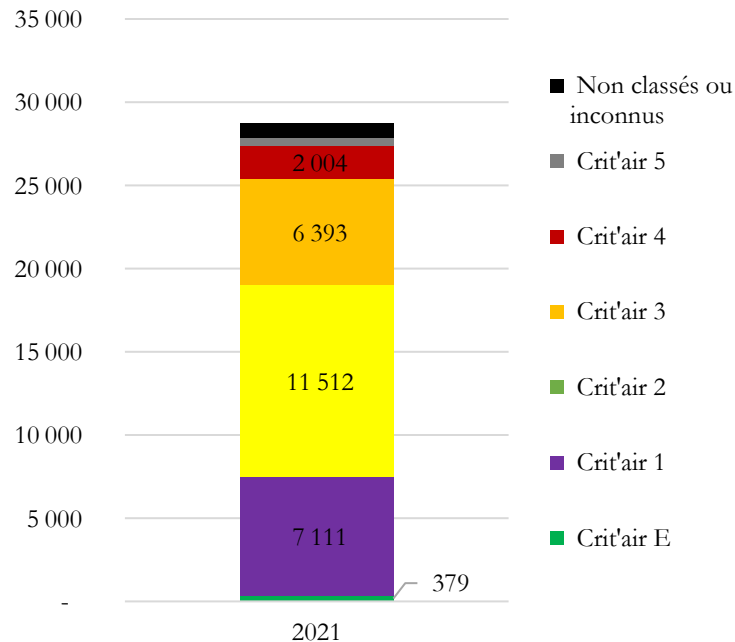
Participation au comité pilotage Réseau Express Métropolitain Européen

Groupe de travail Zone à Faible Emission métropole de Strasbourg



3 300 véhicules du Pays Rhénan concernés dès 2024

Catégorie Crit'Air des véhicules particuliers et utilitaires 2021



Agriculture/Biodiversité

Plan « Rhin vivant » et contrat territorial eau et climat

Reserve Naturelles Nationales

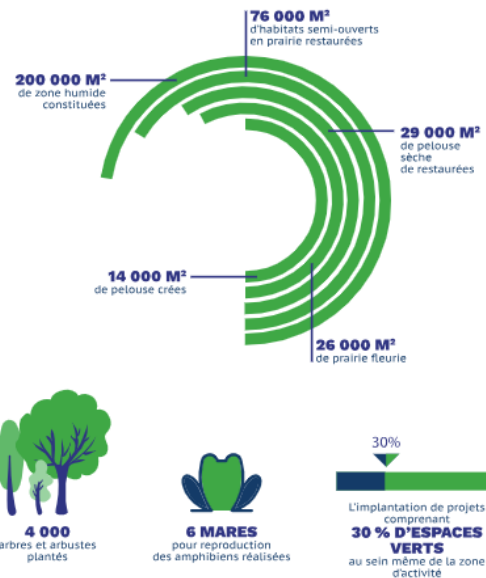
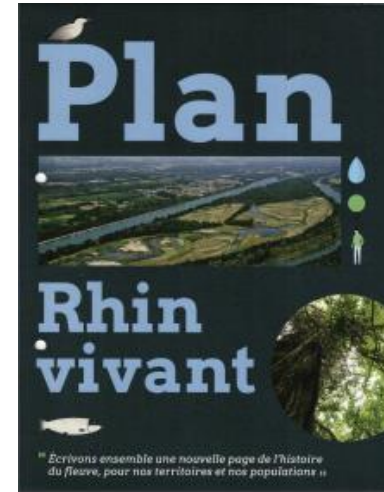
Etude pilote de désimperméabilisations des communes – Opération déracordement EP

Gestion différenciée des espaces verts

Protection des périmètres de captage

Evolution des parcelles bios

Coulée verte Axioparc

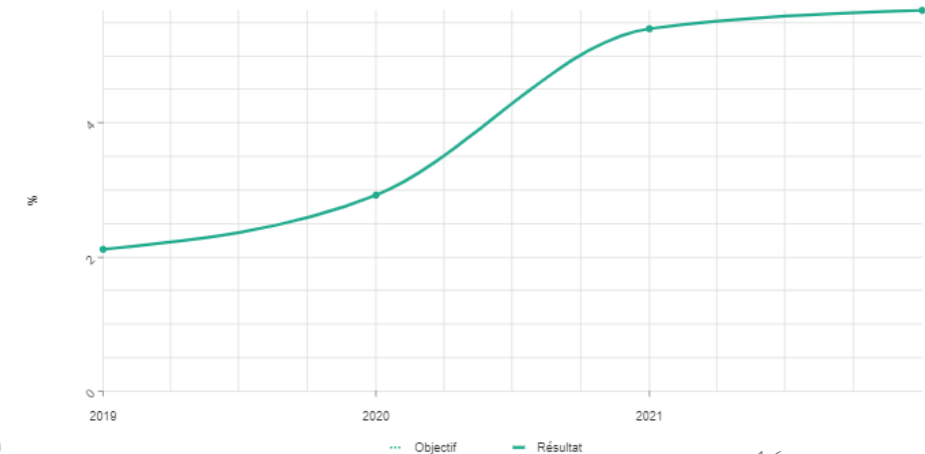


CC DU PAYS RHÉNAN

Retrouvez le détail de ces informations par commune dans le rapport détaillé de l'EPCI

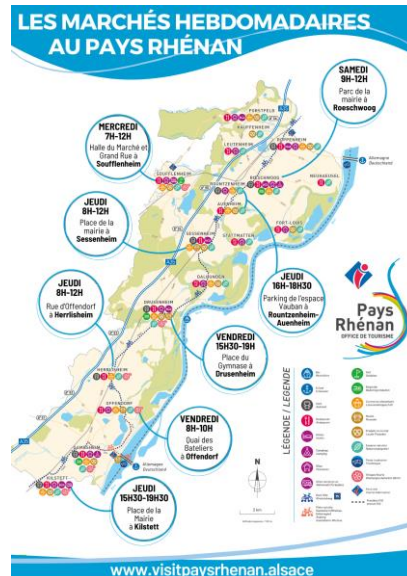
- 401 ha** Surfaces bio en 2022
- 5,7 %** Part des surfaces bio dans la surface agricole de l'EPCI
- 5** Fermes engagées en bio en 2022
- 3,9 %** Part des fermes de l'EPCI engagées en bio

Part de surface agricole certifiée agriculture biologique



Economie locale durable

Eco défi des commerçants & artisans et Label Qualité Accueil
 Salon des artisans
 Gestion friche et développement économique d'Axioparc
 Groupement de commande et achat durable
 Circuit court / économie locale



Avec le soutien de



Economie locale durable



Mise en œuvre du PLPDMA par la RIEOM

Tri déchets vert à la source

Composteurs collectifs et individuel subventionné

Recyclerie Rœschwoog

DÉCHETS ACCEPTÉS EN DÉCHÈTERIE

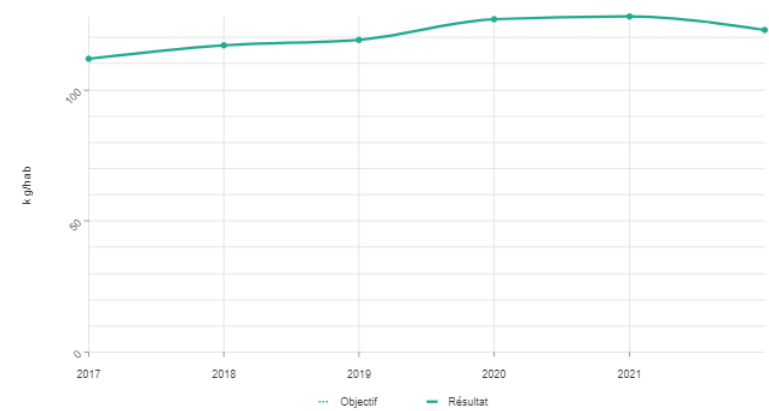
DÉCHETS NON RECYCLABLES	INCINÉRABLES	PLÂTE ET PLAQUES DE PLÂTRE	PETITS APPAREILS MÉNAGERS	GROS ÉLECTROMÉNAGER	BOIS	MOBILIER
EMCOMBRANTS	DÉCHETS MÉNAGERS INTERDITS				BOIS DE CHAUFFAGE UNIFORMEMENT (planches, palettes, poches...)	ARRETEZ (armoire, commode...), SERRURE (serrure d'arrêt...), SE COUCHEZ (lit...), POUCE (table...)
LAMPES	CARTONS	MÉTAUX	DÉLAIS / GRAVATS	DÉCHETS VERTS	HUILES DE VOILAGE	
AMIANTE / CIMENT	PILES ET ACCUMULATEURS	HUILES DE FRITURES	BATTERIES	TEXTILES CHAUSSURES	RADIOGRAPHES	CARTOUCHES ENCRE

INTERDITS

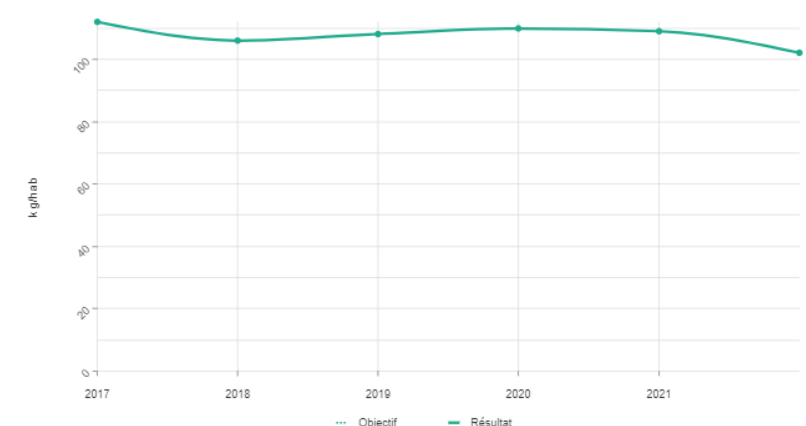
- Boiselles de gaz, pneus, ordures ménagères, déchets d'activités de soins, médicaments, produits chimiques ou explosifs, tires de clients de fer



Production des ordures ménagères résiduelles



Production de déchets collectés sélectivement, soit en porte-à-porte, soit en apport volontaire



COMMENT FONCTIONNE LA COLLECTE DES BIODÉCHETS ?

- 01.** Nous vous fournissons un **kit biodéchets**, composé d'un bioseau et de sacs kraft. Chez vous, vous déposez **vos déchets alimentaires dans votre bioseau**.
- 02.** Quand votre bioseau est plein, vous le **videz dans une des bornes d'apport volontaire**.
- 03.** Les biodéchets des bornes sont **collectés et valorisés** en les transformant en énergie, en chaleur ou en engrais.

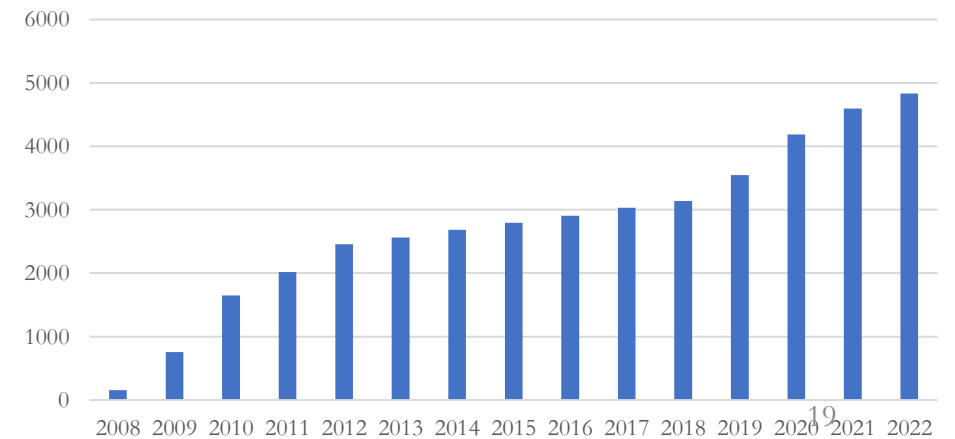
Les bornes d'apport volontaire des biodéchets sont situées **devant chacune des déchèteries du territoire** (Drusenheim, Gamsbheim, Roeschwoog et Sessenheim) depuis le 1^{er} juillet 2023. Retrouvez toutes les informations utiles sur notre site internet www.rieom.fr

Production énergie local renouvelable

Toitures photovoltaïques et projets au sol et sur les gravières



Production photovoltaïque injecté dans le réseau en MWh/an



Production énergie locale renouvelable

AMI méthanisation agricole par GRDF – Réunion d'information à Roeschwoog –
Projet à Schaffhouse/Seltz avec une influence pour les agriculteurs du territoire.

Réseau de chaleur bois énergie et projet hydrogène vert à Axioparc.

Etude géothermale en lien avec l'extraction de lithium à Soufflenheim

Micro-hydroélectricité ancien moulin de Forstfeld (projet privé)



Mobilisation, animation et gouvernance

Relais de sensibilisation des jeunes via l'animation jeunesse, renforcé depuis 2021 avec l'inscription du développement durable dans la convention d'objectifs de la FDMJC pour le Pays Rhéna avec notamment :

- Sortie vélo
 - Sensibilisation et mise en œuvre du tri
 - Favoriser/ le covoiturage des adhérents
 - Economie d'énergie au quotidien
 - Achats locaux et approvisionnements locaux des consommables
 - Repas végétarien ponctuel et sensibilisation sur la thématique impact de la viande lors des séjours
- Intervention en milieu scolaire – Accompagnement des éco délégués pour créer et adapté une communication en relation avec le développement durable à l'ensemble des élèves et Atelier fresque du climat avec les 3^{èmes} (322 élèves)
 - Hors scolaire – Ateliers réparation vélo, sorties nature et mini camp (372 participants depuis 2020)
 - Evènement Destination nature – Nature proche, local et découverte des acteurs locaux (150 visiteurs à Gamsheim en 2022 et 350 à Neuhaeusel en 2023)



Mobilisation, animation et gouvernance

Création d'une signalétique propre aux actions PCAET



La suite ?

Organisation du recueil des données complémentaires et contributives

Questionnaire en cours d'élaboration destinés aux communes et rencontres individuelles à l'issue.

Echanges avec les chambres consulaires et les partenaires

Compétence PCAET au PETR de la Bande Rhénane Nord en 2022. Nouvelle échelle qui réunit deux Communautés de communes Pays Rhéna et Plaine du Rhin qui comptabilisent 56 000 habitants.

Prescription de la révision du SCoT valant PCAET en 2023.